

An **Interessierte**

Knochenhauerstraße 20-25
28195 Bremen
Tel. 0421/30 23 80

Von Paul M. Schröder (Verfasser)
eMail: institut-arbeit-jugend@t-online.de
Seiten 7
Datum 29. November 2007 (alo1107t.pdf)

Kurzmitteilung (alle Zahlen unter Vorbehalt)

Arbeitsmarkt im November 2007 (Ländervergleich):

5,973 Millionen "Arbeitslosengeld-Empfänger/innen" (SGB III und SGB II)¹

3,378 Millionen registrierte Arbeitslose – 616.700 (15,4%) weniger als im November 2006

- Veränderungsraten in den Ländern (November 2006 – November 2007):

Männer und Frauen: –22,3% in Bayern bis –10,5% in Sachsen-Anhalt

Frauen: –22,7% in Bayern bis –10,5% in Bremen (vgl. Anm. in Tab. 1a)

Männer: –22,7% in Baden-Württemberg bis –9,7% in Sachsen-Anhalt (vgl. Anm. in Tab. 1b)

November 2007: 3,378 Millionen registrierte Arbeitslose - 616.700 bzw. 15,4% weniger als im November 2006); 5,973 Millionen „Arbeitslosengeld-Empfänger/innen“ (Alg und Alg II), darunter 2,936 Millionen (49,2%) registrierte Arbeitslose. (siehe Abbildung auf Seite 7!)

November 2007 (vorläufig)

Siehe dazu Abbildung auf Seite 7!

1 Arbeitslosengeld-Empfänger/innen (Alg; SGB III)	0,926 Mio.
davon:	
2 als Arbeitslose registriert	0,649 Mio.
davon	
3 als Arbeitslose im Rechtskreis SGB III	0,570 Mio.
4 als Arbeitslose im Rechtskreis SGB II	0,079 Mio. (mit ergänzendem Alg II)
5 nicht als Arbeitslose registriert	0,277 Mio. (dar. 0,009 Mio. mit erg. Alg II)
Arbeitslosengeld II-Empfänger/innen (Alg II; SGB II)	5,135 Mio. (von BA hochgerechnet!)
davon:	
7 als Arbeitslose registriert	2,366 Mio. (46,1% von Zeile 6)
davon (alle)	
8 Arbeitslose des Rechtskreises SGB II	2,366 Mio. (dar. 0,079 Mio. mit Alg; Zeile 4)
9 keine Arbeitslosen im Sinne der amtlichen Statistik	2,769 Mio. (= Zeile 6 - Zeile 7)
10 Leistungsempfänger/innen insgesamt (Alg und Alg II)	5,973 Mio. (= Z. 1 + Z. 6 – Z. 4 – 0,009 Mio)
11 als Arbeitslose registrierte Leistungsempfänger/innen	2,936 Mio. (Zeile 3 plus Zeile 8)
12 reg. Arbeitslose ohne Anspruch auf Alg und bzw. oder Alg II ²	0,442 Mio. (Rechtskreis SGB III) ²
13 Registrierte Arbeitslose insgesamt	3,378 Mio. (= Zeile 11 + Zeile 12)
davon	
14 Arbeitslose des Rechtskreises SGB III ²	1,012 Mio. (= Zeile 3 + 12)
15 Arbeitslose des Rechtskreises SGB II	2,366 Mio. (= Zeile 8)

Quelle: BA, Monatsbericht 11/2007, eigene Berechnungen (BIAJ)

kleinere (Rundungs)Differenzen möglich!

¹ bereinigt um die Zahl von etwa 88.000 Arbeitslosengeld-Empfänger/innen, die ergänzend Arbeitslosengeld II erhalten ("Aufstocker"), darunter etwa 79.000 registrierte Arbeitslose. Anm.: Dies dürften ggfs. mehr sein!

² vermutlich zu niedrig ausgewiesen; der Monatsbericht 11/2007 enthält allerdings keinen Hinweis mehr.

Information des Bremer Institut für Arbeitsmarktforschung und Jugendberufshilfe (BIAJ) vom 29. November 2007

Mit **3,378 Millionen** ist die Zahl der registrierten Arbeitslosen im **Oktober 2007** geringfügig (52.000) niedriger als im **November 1994** mit **3,430 Millionen** registrierten Arbeitslosen. **Ein Unterschied:** Im **November 1994** hatten **1,713 Millionen** (registrierte und nicht registrierte) Arbeitslose einen **Anspruch auf das beitragsfinanzierte Arbeitslosengeld**. Im **November 2007** waren dies noch **926.000 – 787.000** weniger als im November 1994.

Ländervergleich (November 2006 - November 2007)

- In den zehn westdeutschen Ländern (**Westdeutschland**) wurden 16,8% (447.681) weniger Arbeitslose registriert als im November 2006. In den sechs ostdeutschen Ländern (**Ostdeutschland**) wurden 12,8% (169.028) weniger Arbeitslose registriert.
- Die Veränderungsraten der registrierten Arbeitslosigkeit in den 16 Bundesländern (November 2006 – November 2007) reichen von **-22,3%** in **Bayern** (Rang 1) bis **-10,5%** in **Sachsen-Anhalt** (Rang 16). (Tabelle 1/ Abbildung 1)
- Die **Arbeitslosenquoten** (bezogen auf die abhängigen Erwerbspersonen) reichen im November 2007 von **4,9%** in **Baden-Württemberg** bis **16,2%** in **Berlin**. (November 2006: von 6,1% in Baden-Württemberg bis 19,0% in Berlin und Mecklenburg-Vorpommern)

Frauen

- **Hinweis:** In der November-Statistik der BA **fehlen für insgesamt 15.281 Arbeitslose die Angaben zum Geschlecht** – und zwar in den Ländern Brandenburg (9.355), Sachsen (4.531), Bayern (1.342) und in den anderen Ländern (21). (November 2006: insgesamt 64 Arbeitslose) Veränderungsdaten können dadurch verzerrt sein. Dies gilt auch für die von der BA berichteten Frauen- und Männer-Anteile an den registrierten Arbeitslosen.
- Die Zahl der arbeitslosen **Frauen** ist in der Bundesrepublik Deutschland im Vorjahresvergleich (November 2006 – November 2007) mit **-15,5%** nur noch geringfügig **langsamer gesunken als die Zahl der arbeitslosen Männer** (-16,2%). (Veränderungsdaten **Frauen: Ostdeutschland: -14,4%; Westdeutschland: -16,0%**)
- Der **Anteil der Frauen an der registrierten Arbeitslosigkeit** in der Bundesrepublik Deutschland (an den Arbeitslosen mit Angaben zum Geschlecht) betrug im November 2007 **50,5%**, der **höchste November-Wert seit November 1993**. Der **Anteil der Frauen** reicht im November 2007 in den 16 Ländern von **43,6%** in **Berlin** bis **54,4%** in **Thüringen**. (November 2006: von 44,1% in Berlin bis 54,9% in Thüringen)
- Die teilweise verzerrten Veränderungsdaten der Zahl der registrierten arbeitslosen **Frauen** in den Ländern (siehe Hinweis oben) reichen von **-22,7%** in **Bayern** (Rang 1) bis **-10,5%** in **Bremen**. (Rang 16) (Tabelle 1a/ Abbildung 1a)
- Die **Arbeitslosenquote** (bezogen auf die abhängigen weiblichen Erwerbspersonen) betrug im November 2007 in **Westdeutschland 7,9%** und in **Ostdeutschland 15,1%**. (Bund: 9,4%)

Männer

- siehe auch Hinweis zu den fehlenden Angaben zum Geschlecht im Abschnitt „Frauen“
- Die Zahl der arbeitslosen **Männer** ist in der Bundesrepublik Deutschland im Vorjahresvergleich (November 2006 – November 2007) mit **-16,2%** nur noch geringfügig **stärker gesunken als die Zahl der arbeitslosen Frauen** (-15,5%). (Veränderungsdaten **Männer: Ostdeutschland: -13,3%; Westdeutschland: -17,6%**) (siehe Tabelle 1b./Abbildung 1b)
- Die teilweise verzerrten Veränderungsdaten der Zahl der registrierten arbeitslosen **Männer** in den Ländern reichen von **-22,7%** in **Bayern** (Rang 1) bis **-9,7%** in **Sachsen-Anhalt**. (Rang 16)
- Die **Arbeitslosenquote** (bezogen auf die abhängigen männlichen Erwerbspersonen) betrug im November 2007 in **Westdeutschland 7,1%** und in **Ostdeutschland 14,4%**. (Bund: 8,6%) ■

Vergleich zum Vormonat: Seit Inkrafttreten des SGB II (Hartz IV) sinkt die registrierte Arbeitslosigkeit im November im Vergleich zum Vormonat. In den 14 Jahren zuvor (siehe Abbildung 2 auf Seite 6) war die nur einmal (November 1994) der Fall. **Etwa die Hälfte der Veränderung** (28.000 von 55.261) entfiel auf die „**Nichtleistungsempfänger/innen**“. (siehe auch Abbildung 3 auf Seite 7) ■ >>>

Arbeitslose insgesamt

(sortiert nach Veränderung in v.H.; aufsteigend)

Land	Arbeitslose (insgesamt)		Veränderung		Alo-quote*** Nov 2007
	Nov 2006	Nov 2007	absolut	in v.H.	
1 Bayern	378.079	293.589	-84.490	-22,3%	5,1%
2 Baden-Württemberg	301.954	238.722	-63.232	-20,9%	4,9%
3 Rheinland-Pfalz	144.446	118.234	-26.212	-18,1%	6,5%
4 Hessen	253.371	210.497	-42.874	-16,9%	7,6%
5 Hamburg	87.862	74.649	-13.213	-15,0%	9,6%
6 Thüringen	163.879	139.366	-24.513	-15,0%	12,6%
7 Nordrhein-Westfalen	917.704	782.142	-135.562	-14,8%	9,6%
8 Mecklenburg-Vorpommern	151.942	129.902	-22.040	-14,5%	16,1%
9 Niedersachsen	375.183	320.768	-54.415	-14,5%	9,0%
10 Schleswig-Holstein	125.771	108.424	-17.347	-13,8%	8,7%
11 Sachsen	329.672	288.063	-41.609	-12,6%	14,6%
12 Brandenburg	204.293	178.522	-25.771	-12,6%	14,7%
13 Berlin	270.577	236.761	-33.816	-12,5%	16,2%
14 Bremen	43.533	38.405	-5.128	-11,8%	13,0%
15 Saarland	44.292	39.084	-5.208	-11,8%	8,5%
16 Sachsen-Anhalt	202.529	181.250	-21.279	-10,5%	15,6%
Westdeutschland*	2.672.195	2.224.514	-447.681	-16,8%	7,5%
5 ostdeutsche Länder*	1.052.315	917.103	-135.212	-12,8%	14,7%
Ostdeutschland **	1.322.892	1.153.864	-169.028	-12,8%	15,0%
Bundesrepublik Deutschland	3.995.087	3.378.378	-616.709	-15,4%	9,0%

Anm: Für 15.281 Arbeitslose fehlen Angaben zum Geschlecht (BB: 9.355; SN: 4.531; BY: 1.342; andere: 21)

* ohne Berlin

** ostdeutsche Länder einschließlich Berlin

*** bezogen auf die abhängigen zivilen Erwerbspersonen

Quelle: Bundesagentur für Arbeit; eigene Berechnungen

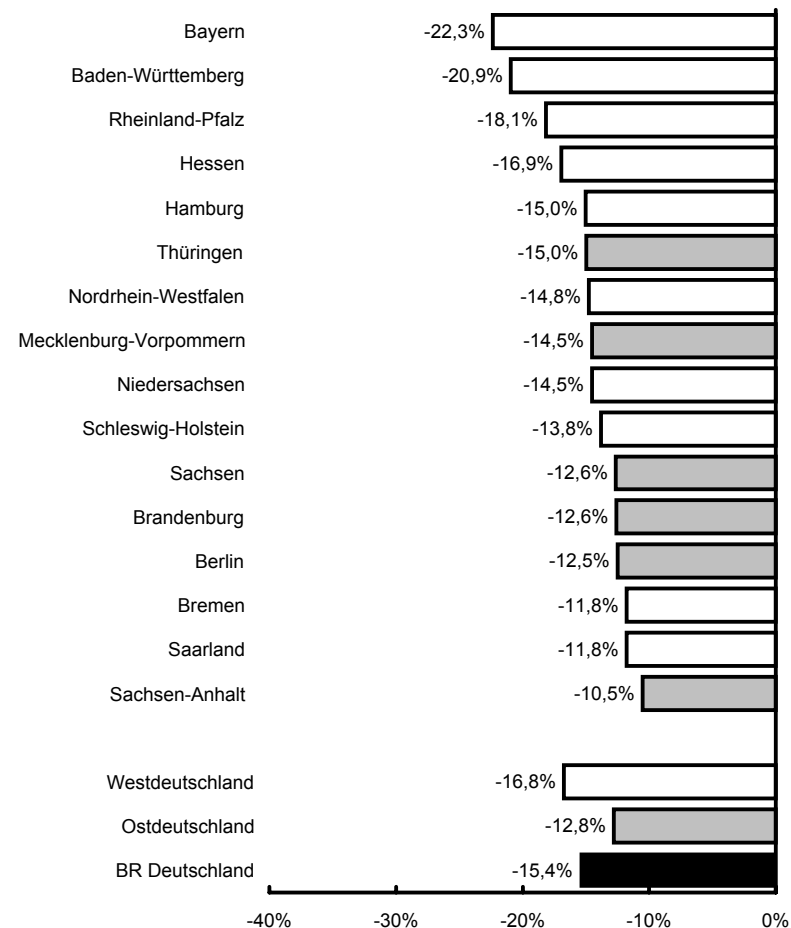
Bremer Institut für Arbeitsmarktforschung und Jugendberufshilfe (BIAJ)

Tabelle 1
insgesamt
11/2007

alo1107

Arbeitslose in den 16 Ländern: Veränderung
November 2006 - November 2007

Abb. 1



Quellen: Bundesagentur für Arbeit (BA); eigene Berechnungen (BIAJ)

© Bremer Institut für Arbeitsmarktforschung und Jugendberufshilfe (BIAJ)

Arbeitslose Frauen

(sortiert nach Veränderung in v.H.; aufsteigend)

Land	Arbeitslose (Frauen)		Veränderung		Alo-quote*** Nov 2007
	Nov 2006	Nov 2007	absolut	in v.H.	
1 Bayern	204.482	158.053	-46.429	-22,7%	5,7%
2 Baden-Württemberg	157.886	127.137	-30.749	-19,5%	5,4%
3 Rheinland-Pfalz	73.311	60.392	-12.919	-17,6%	6,9%
4 Brandenburg	102.288	85.527	-16.761	-16,4%	14,3%
5 Hessen	125.847	105.598	-20.249	-16,1%	8,0%
6 Thüringen	89.934	75.806	-14.128	-15,7%	14,1%
7 Mecklenburg-Vorpommern	76.278	64.426	-11.852	-15,5%	16,3%
8 Hamburg	40.075	33.878	-6.197	-15,5%	8,8%
9 Sachsen	173.743	148.720	-25.023	-14,4%	15,5%
10 Niedersachsen	189.414	162.626	-26.788	-14,1%	9,5%
11 Schleswig-Holstein	61.953	53.378	-8.575	-13,8%	8,7%
12 Berlin	119.403	103.194	-16.209	-13,6%	14,3%
13 Nordrhein-Westfalen	444.251	385.980	-58.271	-13,1%	10,0%
14 Sachsen-Anhalt	106.828	94.841	-11.987	-11,2%	16,8%
15 Saarland	22.054	19.673	-2.381	-10,8%	9,1%
16 Bremen	19.838	17.749	-2.089	-10,5%	12,5%
Westdeutschland*	1.339.111	1.124.464	-214.647	-16,0%	7,9%
5 ostdeutsche Länder*	549.071	469.320	-79.751	-14,5%	15,4%
Ostdeutschland **	668.474	572.514	-95.960	-14,4%	15,1%
Bundesrepublik Deutschland	2.007.585	1.696.978	-310.607	-15,5%	9,4%

Anm: Für 15.281 Arbeitslose fehlen Angaben zum Geschlecht (BB: 9.355; SN: 4.531; BY: 1.342; andere: 21)

* ohne Berlin

** ostdeutsche Länder einschließlich Berlin

*** bezogen auf die abhängigen zivilen Erwerbspersonen

Quelle: Bundesagentur für Arbeit; eigene Berechnungen

Bremer Institut für Arbeitsmarktforschung und Jugendberufshilfe (BIAJ)

Tabelle 1a

Frauen

11/2007

alo1107

**Arbeitslose Frauen in den 16 Ländern: Veränderung
November 2006 - November 2007**

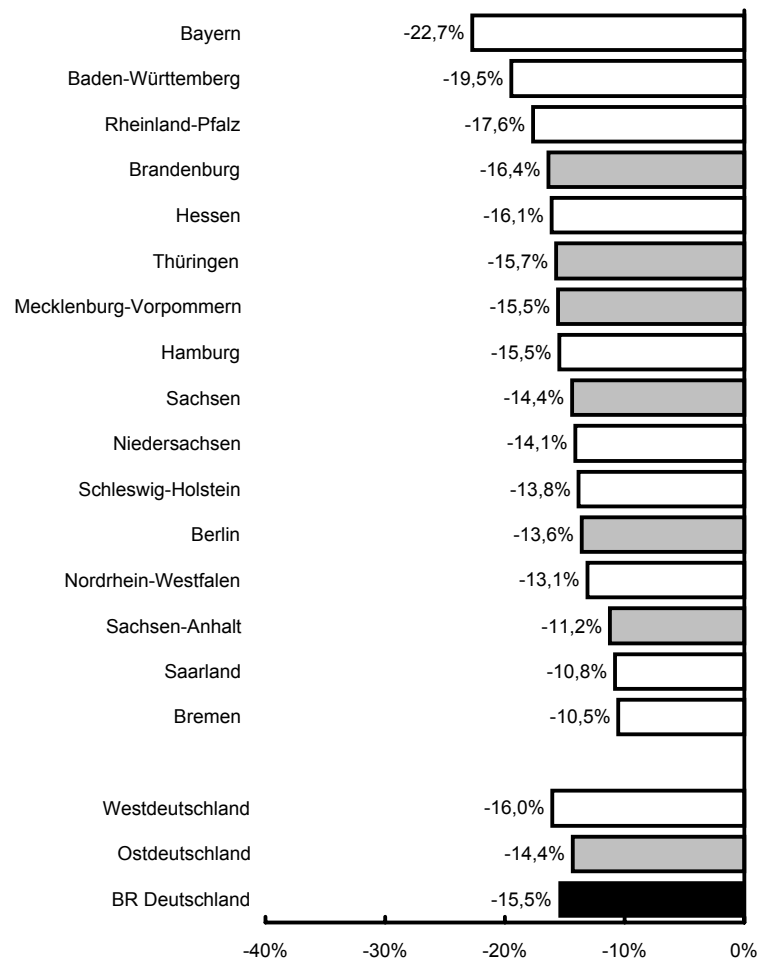


Abb. 1a

Quellen: Bundesagentur für Arbeit (BA); eigene Berechnungen (BIAJ)

© Bremer Institut für Arbeitsmarktforschung und Jugendberufshilfe (BIAJ)

Arbeitslose Männer

(sortiert nach Veränderung in v.H.; aufsteigend)

Land	Arbeitslose (Männer)		Veränderung		Alo-quote***
	Nov 2006	Nov 2007	absolut	in v.H.	Nov 2007
1 Bayern	173.597	134.194	-39.403	-22,7%	4,5%
2 Baden-Württemberg	144.068	111.583	-32.485	-22,5%	4,4%
3 Rheinland-Pfalz	71.135	57.842	-13.293	-18,7%	6,0%
4 Brandenburg	102.002	83.637	-18.365	-18,0%	13,5%
5 Hessen	127.515	104.898	-22.617	-17,7%	7,3%
6 Nordrhein-Westfalen	473.447	396.158	-77.289	-16,3%	9,3%
7 Niedersachsen	185.729	158.131	-27.598	-14,9%	8,5%
8 Hamburg	47.787	40.771	-7.016	-14,7%	10,3%
9 Thüringen	73.945	63.560	-10.385	-14,0%	11,2%
10 Schleswig-Holstein	63.818	55.046	-8.772	-13,7%	8,6%
11 Sachsen	155.923	134.812	-21.111	-13,5%	13,4%
12 Mecklenburg-Vorpommern	75.664	65.476	-10.188	-13,5%	15,8%
13 Bremen	23.695	20.656	-3.039	-12,8%	13,5%
14 Saarland	22.238	19.411	-2.827	-12,7%	7,9%
15 Berlin	151.174	133.567	-17.607	-11,6%	18,2%
16 Sachsen-Anhalt	95.701	86.409	-9.292	-9,7%	14,5%
Westdeutschland*	1.333.029	1.098.690	-234.339	-17,6%	7,1%
5 ostdeutsche Länder*	503.235	433.894	-69.341	-13,8%	13,5%
Ostdeutschland **	654.409	567.461	-86.948	-13,3%	14,4%
Bundesrepublik Deutschland	1.987.438	1.666.151	-321.287	-16,2%	8,6%

Anm: Für 15.281 Arbeitslose fehlen Angaben zum Geschlecht (BB: 9.355; SN: 4.531; BY: 1.342; andere: 21)

* ohne Berlin

** ostdeutsche Länder einschließlich Berlin

*** bezogen auf die abhängigen zivilen Erwerbspersonen

Quelle: Bundesagentur für Arbeit; eigene Berechnungen

Bremer Institut für Arbeitsmarktforschung und Jugendberufshilfe (BIAJ)

Tabelle 1b

Männer

11/2007

alo1107

**Arbeitslose Männer in den 16 Ländern: Veränderung
November 2006 - November 2007**

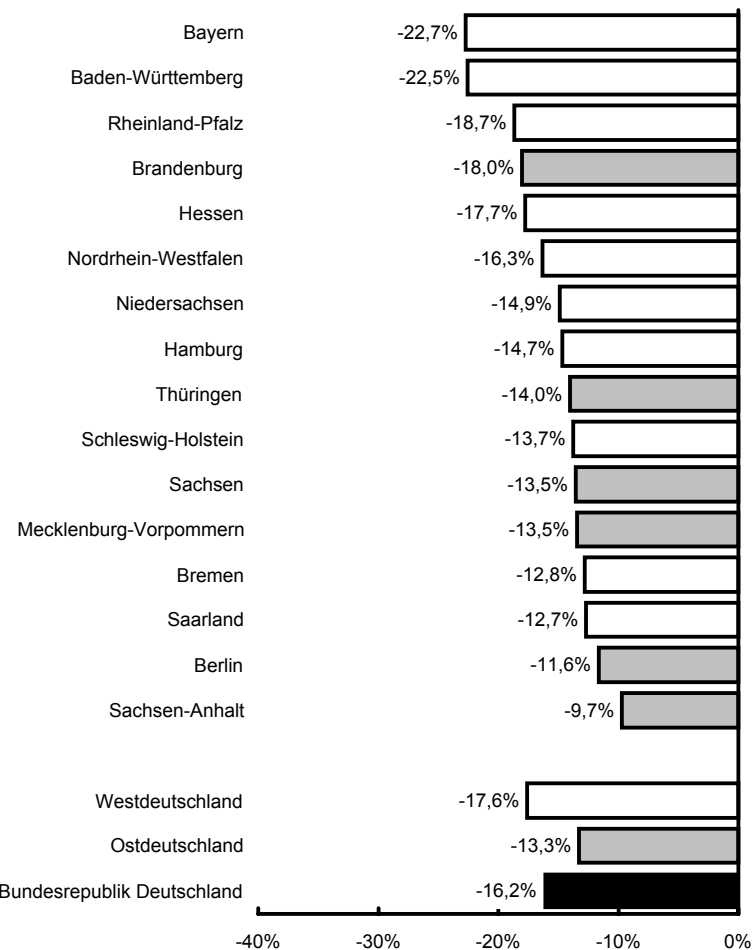


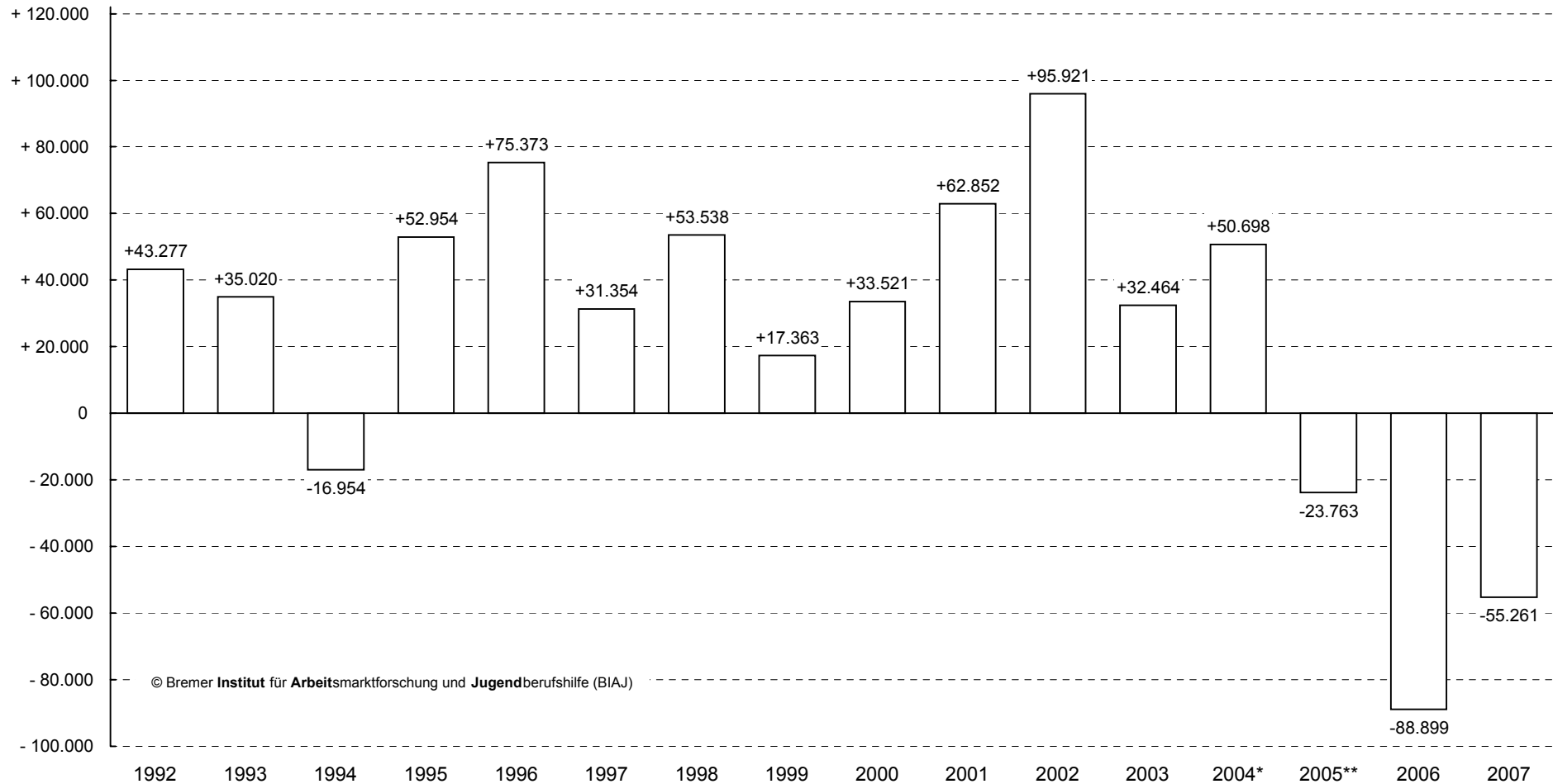
Abb. 1b

Quellen: Bundesagentur für Arbeit (BA); eigene Berechnungen (BIAJ)

© Bremer Institut für Arbeitsmarktforschung und Jugendberufshilfe (BIAJ)

Veränderung der Zahl der registrierten Arbeitslosen im November
 (bis 2004: Ende September - Ende Oktober; seit 2005: Mitte Oktober - Mitte November)
 Bundesrepublik Deutschland November 1992 bis November 2007

Abb. 2



© Bremer Institut für Arbeitsmarktforschung und Jugendberufshilfe (BIAJ)

* Änderung der Begriffsbestimmung "Arbeitslose" in § 16 SGB III, Abs. 2 (neu) lautet: "Teilnehmer an Maßnahmen der aktiven Arbeitsmarktpolitik gelten als nicht arbeitslos."

** am 01. Januar 2005 trat das SGB II in Kraft

Quelle: Bundesanstalt/Bundesagentur für Arbeit (BA) (ab 1998: neu berechnete Arbeitslosenzahlen); eigene Berechnungen (BIAJ)

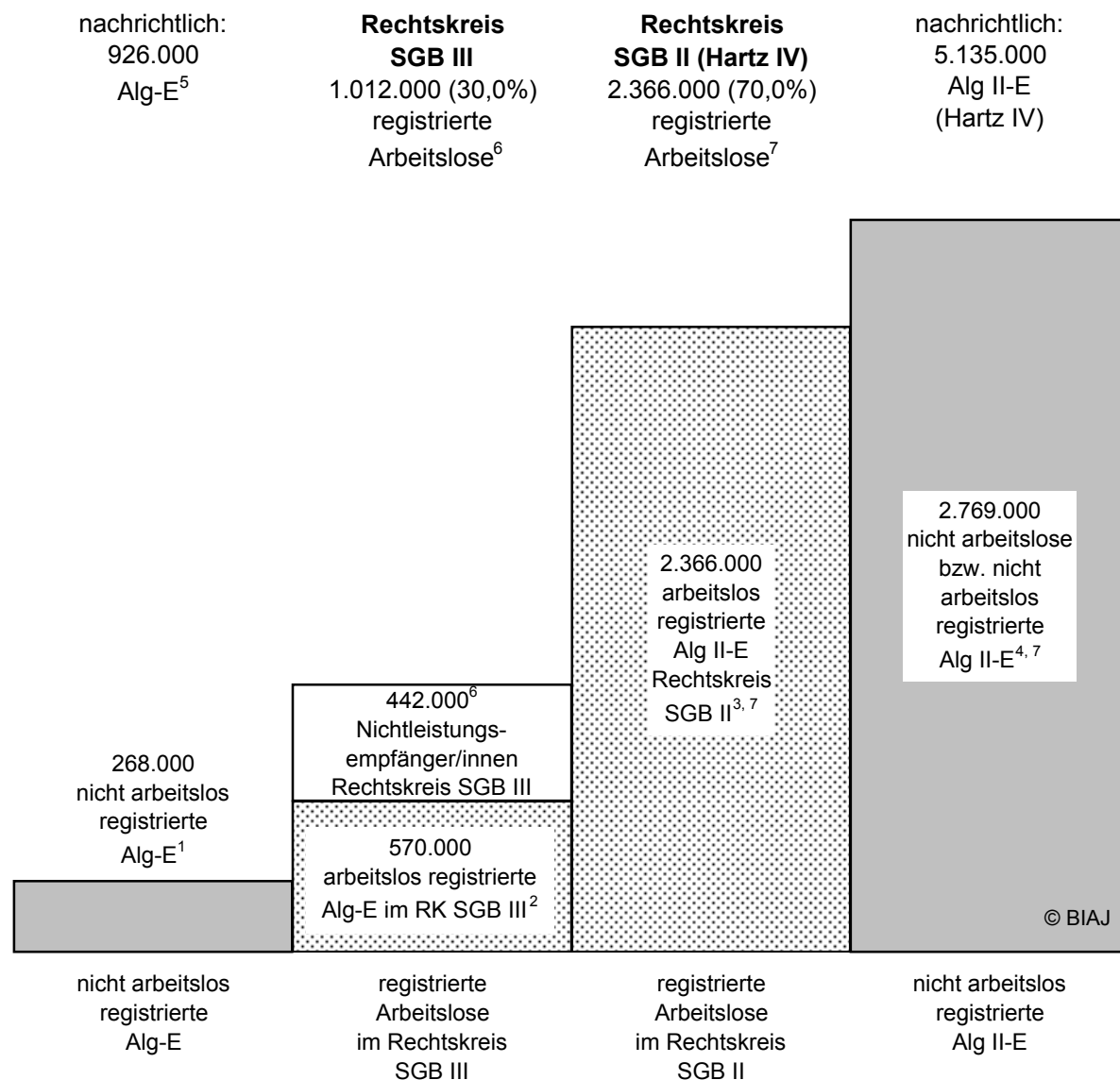
**Registrierte Arbeitslose (Frauen und Männer)
in den Rechtskreisen SGB III und SGB II und
nicht arbeitslose bzw. nicht arbeitslos registrierte
Leistungsempfänger (Alg und Alg II)**

Abb. 3
Nov 2007

November 2007

Registrierte Arbeitslose: 3.378.000

davon:



Anmerkung: ohne Arbeitslosengeld bei beruflicher Weiterbildung (ehemals Unterhaltsgeld)

Daten zu den Leistungsempfänger/innen: hochgeschätzte und hochgerechnete Werte

Alg-E bzw. Alg II-E: Arbeitslosengeld-Empfänger/innen (SGB III) bzw. Arbeitslosengeld II-Empfänger/innen (SGB II)

1 ohne 9.000 Arbeitslosengeld-Empfänger/innen mit gleichzeitigem Bezug von Alg und Alg II

2 ohne 79.000 Arbeitslosengeld-Empfänger/innen mit gleichzeitigem Bezug von Alg und Alg II

3 darunter 79.000 Arbeitslosengeld-Empfänger/innen mit gleichzeitigem Bezug von Alg und Alg II

4 darunter 9.000 Arbeitslosengeld-Empfänger/innen mit gleichzeitigem Bezug von Alg und Alg II

5 = 570.000 + 268.000 + 79.000 + 9.000 (siehe linke Säulen und Fußnoten 3 und 4)

6 gemäß BA-Statistik um etwa 120.000 (5% der SGB II-Arbeitslosen) zu niedrig ausgewiesen

7 aus 6 ergäbe sich: Zahl der SGB II-Arbeitslosen bzw. nicht arbeitslose Alg II-E um 120.000 zu hoch bzw. zu niedrig

Quellen: Statistik der Bundesagentur für Arbeit; eigene Berechnungen (BIAJ)

Bremer **Institut** für **Arbeitsmarktforschung** und **Jugendberufshilfe** (BIAJ)

eMail: institut-arbeit-jugend@t-online.de

alo1107t

Seite 7 von 7